

ERCIYES ÜNİVERSİTESİ

ATATÜRK İLKELERİ VE İNKILÂP TARİHİ ENSTİTÜSÜ

2020 MALİ YILI BİRİM FAALİYET RAPORU

Erciyes Üniversitesi
Atatürk İlkeleri ve İnkılâp Tarihi Enstitüsü
Köşk Mahallesi Kutadgu Bilig Sokak
Nuri ve Zekiye HAS Enstitüler Binası Nu: 10 P.K. 38030
Melikgazi/KAYSERİ

Tel: + 90 352 437 93 44
Belgeç: + 90 352 437 93 44
E-posta: ataturke@erciyes.edu.tr

BİRİM YÖNETİCİSİNİN SUNUŞU

Atatürk İlkeleri ve İnkılâp Tarihi Enstitüsü,

Enstitümüz; 26 Şubat 2010 tarih ve 27505 Sayılı Resmî Gazetede yayımlanan 1/2/2010 tarih ve 2010/103 Sayılı Bakanlar Kurulunun Kararı ile kurulmuştur.

2010 yılından itibaren Nuri Zekiye Has Enstitüler Binası zemin katta 1 enstitü sekreteri, 1 idari hizmetler sınıfı, 4 öğretim görevlisi ile faaliyetimize devam etmekteyiz. Enstitümüzde toplam 8 büro, 1 konferans salonu ve 1 arşiv bulunmaktadır.

Atatürk İlke ve İnkılapları doğrultusunda, Atatürk milliyetçiliğine bağlı, Türk milletinin milli, ahlaki, insani, manevi ve kültürel değerlerini taşıyan, Türkiye Cumhuriyeti Devleti'ne karşı görev sorumluluklarını bilen, Türk devletinin ülkesi ve milleti ile bölünmez bir bütün olduğuna inanan bu inançla ülkesine daha yararlı olmaya çalışan bireylerin yetiştirilmesini sağlamak hedefindedir. Atatürk İlke ve İnkılaplarını bilimsel yöntemlerle araştırmak, lisansüstü eğitim-öğretim faaliyetlerini yürütmek, yerel tarih çalışmalarıyla ilgilenmek, üniversitelerimize akademik kadrolar yetiştirmek, amacındadır.

Enstitümüzde Atatürk İlkeleri ve İnkılâp Tarihi Anabilim Dalında Sosyal Bilimler Enstitüsü bünyesinde 3 mezun öğrenci vermiş ve 19 yüksek lisans öğrencisine ders vermeye başlanmış olup doktora programının ileleyen yıllarda açılması planlanmaktadır. Üniversitemiz birimlerinde okutulan zorunlu Atatürk İlkeleri ve İnkılâp Tarihi dersleri Enstitümüz tarafından yürütülmektedir. Ayrıca zorunlu Atatürk İlkeleri ve İnkılâp Tarihi dersleri yabancı uyruklu öğrenciler için enstitümüzde yüz yüze ders şeklinde verilmektedir. Bununla birlikte 29 Ekim Cumhuriyet Bayramı, 10 Kasım Atatürk'ü Anma Günü, 19 Aralık Atatürk'ün Kayseri'ye gelişi, 18 Mart Çanakkale Zaferi, 23 Nisan Ulusal Egemenlik ve Çocuk Bayramı, 19 Mayıs Atatürk Anma ve Gençlik ve Spor Bayramı gibi özel günlerde konferanslar, seminer ve paneller düzenlenerek Atatürkçü düşünce sistemini gerçek yönüyle tanıtmak ve güncelleştirerek yaşatmaya katkıda bulunmaktadır.

Enstitümüzün gelişimine katkı sağlayan herkese teşekkürlerimizi sunarım.

İmza

Dr. Öğretim Üyesi Erhan YOSKA

Enstitü Müdürü

ATATÜRK İLKELERİ VE İNKILÂP TARİHİ ENSTİTÜSÜ FAALİYET RAPORU

ARALIK 2019

İÇİNDEKİLER

BİRİM YÖNETİCİSİNİN SUNUŞU İÇİNDEKİLER

GENEL BİLGİLER

- A- Misyon ve Vizyon
- B- Yetki, Görev ve Sorumluluklar
- C- İdareye İlişkin Bilgiler
 - 1- Fiziksel Yapı
 - 2- Örgüt Yapısı
 - 3- Bilgi ve Teknolojik Kaynaklar
 - 4- İnsan Kaynakları
 - 5- Sunulan Hizmetler
 - 6- Yönetim ve İç Kontrol Sistemi
- D- Diğer Hususlar

II- AMAÇ ve HEDEFLER

- A- İdarenin Amaç ve Hedefleri

III- FAALİYETLERE İLİŞKİN BİLGİ VE DEĞERLENDİRMELER

- A- Mali Bilgiler
 - 1- Bütçe Uygulama Sonuçları
 - 2- Mali Denetim Sonuçları
 - 3-
- B- Performans Bilgileri
 - 1- Faaliyet ve Proje Bilgileri
 - 2- Performans Sonuçları Tablosu
 - 3- Performans Sonuçlarının Değerlendirilmesi
 - 4- Performans Bilgi Sisteminin Değerlendirilmesi
 - 5- Diğer Hususlar
- C- Değerlendirme

V- ÖNERİ VE TEDBİRLER EKLER I-

1. GELECEĐE BAKIŐ

A. Misyon ve Vizyon

Misyon

Gençlerimizin Atatürk ilkelerine ve inkılâplarına, Atatürk Milliyetçiliđine bađlı yurttaŐlar olarak yetiŐmelerini sađlamak, Atatürkçü düşünce sistemi hakkında dođru bilgiler vermek, tarih bilincinin oluŐmasını sađlamak, bađımsızlıđın hangi Őartlarda ve nasıl dođup geliŐtiđini öğretmek, modern Türkiye Cumhuriyeti Devleti'nin kuruluş sürecini anlatmaktır.

Vizyon

Enstitümüz Türk tarihinin en önemli sosyo-kültürel ve siyasal dönüşümlerinden biri olan Türk İnkılâbını ve Türkiye Cumhuriyeti tarihini, bütün yönleriyle ve bilimsel bir zeminde araŐtıran bir kurum olmayı temel stratejik vizyon olarak belirlemiŐtir.

B - Yetki, Görev ve Sorumluluklar

İdari Yetki Görev ve Sorumluluklar

Hizmet faaliyetlerinin ekonomik ve etkin bir şekilde yerine getirilmesi için insan ve malzeme gibi mevcut kaynakların en uygun ve en verimli şekilde kullanılması sağlamaktır.

İdari Yetkili

Dr. Öğretim Üyesi Erhan YOSKA

İdari Yetkili iznli olduğunda

Necmi ERİŞEN (Enstitü Sekreteri)

Mali Yetki Görev ve Sorumluluklar

Mali Yetkililer

Harcama Yetkilisi	Gerçekleştirme Görevlisi	Taşınır Kayıt ve Kontrol Yetkilisi
Dr. Öğretim Üyesi Erhan YOSKA Enstitü Müdürü	Necmi ERİŞEN Enstitü Sekreteri	Ihsan NAKAÇ Bilgisayar işletmeni

C- İdareye İlişkin Bilgiler

1- Fiziksel Yapı

Enstitümüz, kuruluşundan itibaren hizmetlerine Nuri ve Zekiye Has Enstitüler Binası'nın zemin katında devam etmektedir.

Bürolar: 11 adet büro 1 adet arşiv, 1 konferans Enstitü tarafından kullanılmaktadır.

Konferans Salonu: Atatürk İlkeleri ve İnkılap Tarihi dersleri için projeksiyon cihazı ve bilgisayar bulunmaktadır.

1.2.2. Toplantı – Konferans Salonları

	Kapasitesi 0–50	Kapasitesi 51–75	Kapasitesi 76–100	Kapasitesi 101–150	Kapasitesi 151–250	Kapasitesi 251–Üzeri
Toplantı Salonu	-	-	-	-	-	-
Konferans Salonu	-	-	-	1	-	-
Toplam	-	-	-	1	-	-

1.3-Hizmet Alanları

1.3.1. Akademik Personel Hizmet Alanları

	Sayısı (Adet)	Alanı (m2)	Kullanan Sayısı (Kişi)
Çalışma Odası	9	198 m2	8
Toplam	9	198 m2	8

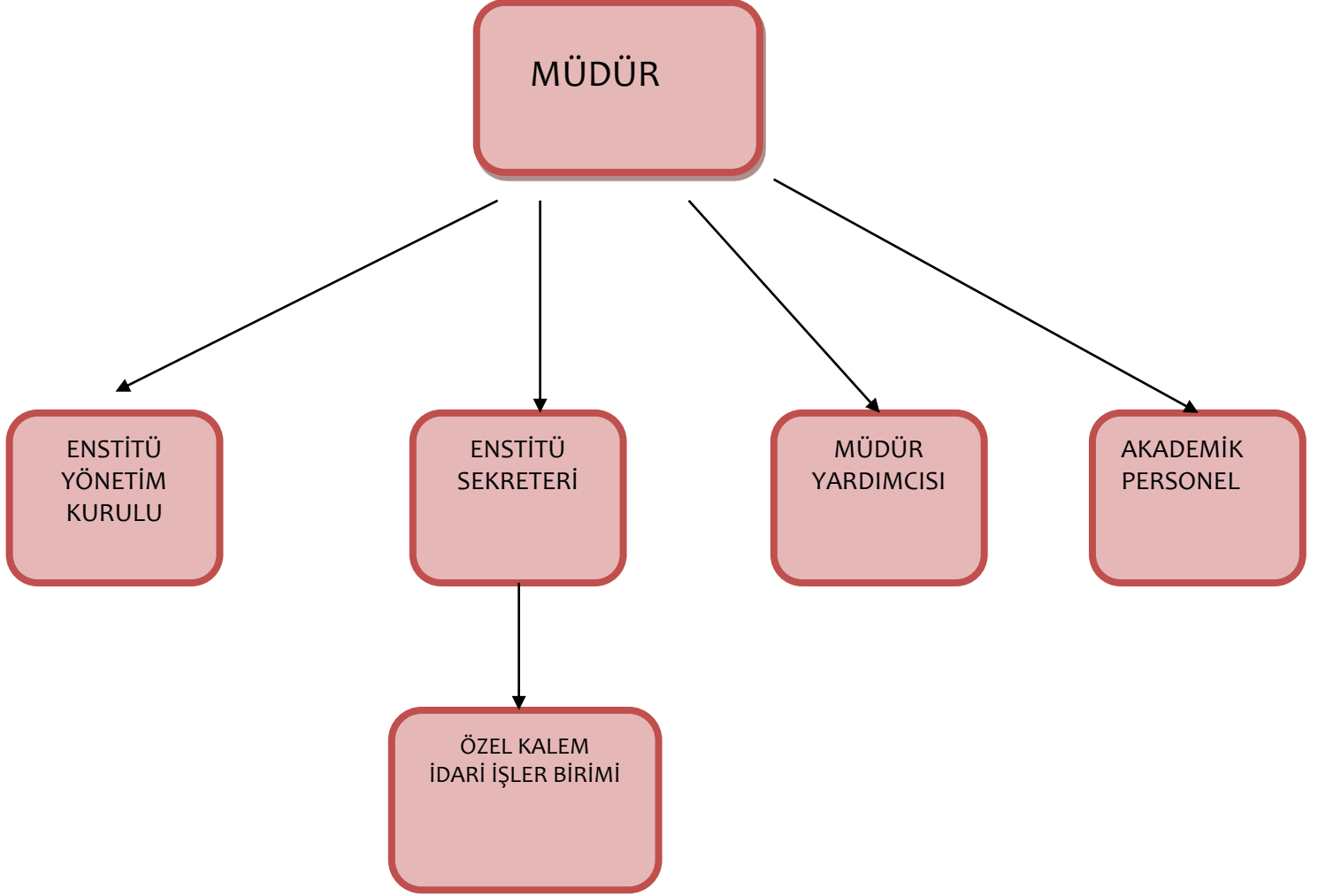
1.3.2. İdari Personel Hizmet Alanları

	Sayısı (Adet)	Alanı (m2)	Kullanan Sayısı
Servis	-	-	-
Çalışma Odası	2	48 m2	2
Toplam	2	48 m2	2

1.4-Ambar Alanları Arşiv Alanları Atölyeler

	Adet	Alan (m2)
Ambar	-	
Arşiv Alanı	1	14 m2
Atölye	-	

2-Örgüt Yapısı



3- Bilgi ve Teknolojik Kaynaklar

3.1-Yazılımlar

Yazılım programları olarak Rektörlüğe bağlı Bilgi İşlem Merkezi'nin yazmış olduğu OBİSİS ve PEYOSİS programları kullanılmakta olup yazılımları Rektörlükçe yaptırılmaktadır.

3.2-Bilgisayarlar

	Adet				Toplam
	Eğitim Amaçlı	Hizmet Amaçlı	İdari Amaçlı	Araştırma Amaçlı	
Sunucular					
Masa Üstü Bilgisayar Sayısı		12			
Taşınabilir Bilgisayar Sayısı			3		
Toplam		12	3		15

3.4-Diğer Bilgi ve Teknolojik Kaynaklar

Cinsi	İdari Amaçlı (Adet)	Eğitim Amaçlı (Adet)	Araştırma Amaçlı (Adet)
Projeksiyon	-	3	-
Slayt makinesi	-	-	-
Tepegöz	-	-	-
Episkop	-	-	-
Barkot Okuyucu	-	-	-
Baskı makinesi	-	-	-
Fotokopi makinesi	1	-	-
Faks	1	-	-
Fotoğraf makinesi	1	-	-
Kameralar	4	-	-
Televizyonlar	3	-	-
Tarayıcılar	1	-	-
Müzik Setleri	-	-	-
Mikroskoplar	-	-	-
DVD ler	-	-	-

4- İnsan Kaynakları

4.1-Akademik Personel

UNVANLAR İTİBARI İLE AKADEMİK PERSONEL SAYISI	
UNVAN	2019
Profesör	
Doçent	
Dr. Öğretim Üyesi	1
Öğretim Görevlisi	4
Araştırma Görevlisi	
Uzman	
Çevirici	
Eğitim-Öğretim Planlamacısı	
TOPLAM	5

4.6-Akademik Personelin Yaş İtibariyle Dağılımı

Akademik Personelin Yaş İtibariyle Dağılımı						
	21-25 Yaş	26-30 Yaş	31-35 Yaş	36-40 Yaş	41-50 Yaş	51- Üzeri
Kişi Sayısı	-		-	2	3	
Yüzde				% 40	% 60	

4.7-İdari Personel

İdari Personel (Kadroların Doluluk Oranına Göre)			
	Dolu	Boş	Toplam
Genel Hizmetler sınıfı	2		2
Sağlık Hizmetleri Sınıfı			
Teknik Hizmetleri Sınıfı			
Eğitim ve Öğretim			
Hizmetleri sınıfı			
Avukatlık Hizmetleri Sınıfı.			
Din Hizmetleri Sınıfı			
Yardımcı Hizmetli			
Toplam	2		2

4.8-İdari Personel

İdari Personelin Eğitim Durumu					
	İlköğretim	Lise	Ön Lisans	Lisans	Y.L. ve Dokt.
Kişi Sayısı			1	1	-
Yüzde			%50	%50	-

4.9-İdari Personelin Hizmet Süreleri

İdari Personelin Hizmet Süresi						
	1 – 3 Yıl	4 – 6 Yıl	7 – 10 Yıl	11 – 15 Yıl	16 – 20 Yıl	21 - Üzeri
Kişi Sayısı		-	-	-	-	2
Yüzde						% 100

4.10-İdari Personelin Yaş İtibariyle Dağılımı

İdari Personelin Yaş İtibariyle Dağılımı						
	21-25 Yaş	26-30 Yaş	31-35 Yaş	36-40 Yaş	41-50 Yaş	51- Üzeri
Kişi Sayısı	-		-	-		2
Yüzde	-		-	-		% 100

4.11-İşçiler

İşçiler (Çalıştıkları Pozisyonlara Göre)			
	Dolu	Boş	Toplam
Sürekli İşçiler	-	-	-
Sözleşmeli Personel (4/B)	-	-	-
Hizmet Alımı	-	-	-
Toplam	-	-	-

5- Sunulan Hizmetler

Enstitümüze güz ve bahar yarıyıllarında lisansüstü programlar için başvurular alınmış, yeni kayıt olan öğrencilerin kayıt, ders seçme işlemleri yapılmış, lisansüstü programlarda öğrenime devam eden öğrencinin yazışmaları, tezli yüksek lisans programındaki öğrencilerin tez savunma, tezsiz yüksek lisans öğrencilerinin yeterlik sınavları yapılmasının takibi vs. işler yapılmıştır.

Eğitim Hizmetleri (29.12.2019 tarihi itibariyle)

5.1-Öğrenci Sayıları

5.2-Yüksek Lisans ve Doktora Programlarına Göre Öğrenci Sayıları 17

5.3-2018 Yılı Öğrenci Başarı Durumu

Diğer Hizmetler

5.4- Hizmet, Bilim-Sanat, Teşvik ve Grup Başarı Ödülleri

Lisansüstü Tezler

5.5-2018 Yılında Tamamlanan Tezler

6-Yönetim ve İç Kontrol Sistemi

Enstitümüzün amaçlarına, belirlenmiş politikalara ve mevzuata uygun olarak faaliyetlerin etkili, ekonomik ve verimli bir şekilde yürütülmesini, varlık ve kaynakların korunmasını, muhasebe kayıtlarının doğru ve tam olarak tutulmasını, malî bilgi ve yönetim bilgisinin zamanında ve güvenilir olarak üretilmesini sağlamak üzere idare tarafından oluşturulan organizasyon, yöntem, süreç ile iç denetimi kapsayan malî ve diğer kontrollerin bütünü, sağlamaktır.

III- FAALİYETLERE İLİŞKİN BİLGİ VE DEĞERLENDİRMELER

A- Mali Bilgiler

1- Bütçe Uygulama Sonuçları

- Kullanılan kaynaklara,
 - Bütçe hedef ve gerçekleştirmeleri ile meydana gelen sapmaların nedenlerine,
 - Varlık ve yükümlülükler ile yardım yapılan birlik, kurum ve kuruluşların faaliyetlerine ilişkin bilgilere,
 - Temel mali tablolara ve bu tablolara ilişkin açıklamalara yer verilir.
- Ayrıca, iç ve dış mali denetim sonuçları hakkındaki özet bilgiler de bu başlık altında yer alır.

HAZİNE YARDIMI	Bütçe Ödeneği 2019 yılı	2019 Yılı Gerçekleşme (Harcanan)	Gerçekleşme Oranı %
1.1 Personel Giderleri	90289,42	88289,42	%97.78
02- Sos. Güv. Kur. D. Prim. Giderleri	19000,00	14335,38	%75.45
03- Mal ve Hizmet Alım Giderleri	5850,00	3342,38	%57.13
05- Cari Transferler	-----	-----	-----
06- Sermaye Giderleri	-----	-----	-----
TOPLAMI	115139,42	105967,18	% 92.03

II- AMAÇ ve HEDEFLER

A- İdarenin Amaç ve Hedefleri

A1. ÖĞRETİM KALİTESİNİ ARTIRMAK VE SÜREKLİ İYİLEŞTİRME SAĞLAMAK	
H1.1. Öğretim programlarının niteliğinin 2022 yılı sonuna kadar %20 artırılması	PG1.1. 1. Öğretim üyesi kadrosu oluşturarak doktora programı açmak
	PG.1.1.2. Sosyal Bilimler Enstitüsü ile ortak yürütülen Yüksek Lisans Programı öğrencilerinin BAP, TUBİTAK projelerine başvurularını sağlamak
	PG.1.1.3. ERUZEM'e materyal (slâyt, video) hazırlamak
H1.2. Öğretim elemanı niteliğinin 2022 yılı sonuna kadar %10 artırılması	PG2.1. Eğiticilerin eğitimi ve ölçme ve değerlendirme programlarına katılan öğretim elemanı sayısı (adet)

A2. KURUMSAL KAPASİTEYİ VE KÜLTÜRÜ GELİŞTİRMEK	
H2.1. 2022 yılı sonuna kadar eğitim ve çalışma ortamlarının tamamının iyileştirilmesi	PG2.1.1. Yeni yapılan ve/veya modernize edilen konferans salonu ve arşiv odası (yüzde)
	PG2.1.2. Yeni yapılan ve/ veya modernize edilen ofis sayısı (yüzde)
H2.2. 2022 yılı sonuna kadar akademik ve idari personelin nitelik ve niceliksel gelişiminin sağlanması	PG2.2.1. Yurt dışı eğitime gönderilen akademik personel sayısı (yüzde)
	PG2.2.2. Düzenlenen hizmet içi eğitimlere katılım sayısı (adet)

2- Performans Sonuçları Tablosu

A1. ÖĞRETİM KALİTESİNİ ARTIRMAK VE SÜREKLİ İYİLEŞTİRME SAĞLAMAK									
H1.1. Öğretim programlarının niteliğinin 2022 yılı sonuna kadar %20 artırılması									
Performans Göstergeleri	Hedefe Etkisi	Başlangıç Değeri	2018	2019	2020	2021	2022	İzleme Sıklığı	Raporlama Sıklığı
PG1.1. 1. Öğretim üyesi kadrosu oluşturarak doktora programı açmak	%50	—	%20	%40	%60	%80	%100	6 ayda bir	Yılda bir
PG.1.1.2. Sosyal Bilimler Enstitüsü ile ortak yürütülen Yüksek Lisans Programı öğrencilerinin BAP, TUBİTAK projelerine başvurularını sağlamak	%25	34	35	37	39	40	41	6 Ayda bir	Yılda bir
PG.1.1.3. ERUZEM'e materyal (slâyt, video) hazırlamak	% 25	9	10	11	12	13	14	6 Ayda bir	Yılda bir
SORUMLU BİRİM	Üst Yönetim								
İşbirliği Yapacak Birimler	Tüm Akademik Birimler								
Stratejiler	Dersler ve içerikleri çağın gerektirdiği koşullara göre güncellenecektir. Hedef doğrultusunda birim ve disiplinler arası lisansüstü programlar düzenlenecektir.								

A1. ÖĞRETİM KALİTESİNİ ARTIRMAK VE SÜREKLİ İYİLEŞTİRME SAĞLAMAK

H1.2. Öğretim elemanı niteliğinin 2022 yılı sonuna kadar %80 artırılması

Performans Göstergeleri	Hedefe Etkisi	Başlangıç Değeri	2018	2019	2020	2021	2022	İzleme Sıklığı	Raporlama Sıklığı
PG1.2.1. Eğiticilerin eğitimi ve ölçme ve değerlendirme programlarına katılan öğretim elemanı sayısı (adet)	%35	8	%10	%30	%50	%70	%80	6 ayda bir	Yılda bir
SORUMLU BİRİM	Üst Yönetim								
İşbirliği Yapacak Birimler	Tüm Akademik Birimler								
Stratejiler	Akademik personelin yılda en az bir ulusal veya uluslararası toplantıya katılması teşvik edilecektir. Akademik personelin yabancı dil seviyesinin en az C ve üstü olması sağlanacaktır.								

A2. KURUMSAL KAPASİTEYİ VE KÜLTÜRÜ GELİŞTİRMEK									
H2.1. 2022 yılı sonuna kadar eğitim ve çalışma ortamlarının tamamının iyileştirilmesi									
Performans Göstergeleri	Hedefe Etkisi	Başlangıç Değeri	2018	2019	2020	2021	2022	İzleme Sıklığı	Raporlama Sıklığı
PG2.1.1. Yeni yapılan ve/veya modernize edilen konferans salonu ve arşiv odası (adet)				1				6 ayda bir	Yılda bir
PG2.1.2. Yeni yapılan ve/ veya modernize edilen ofis sayısı (adet)			2					6 ayda bir	Yılda bir
SORUMLU BİRİM	Rektörlük								
İşbirliği Yapacak Birimler	Yapı İşleri ve Teknik Daire Başkanlığı								
Stratejiler	Mevcut konferans salonu, arşiv odası ve ofisler modernize edilecek.								

A2. KURUMSAL KAPASİTEYİ VE KÜLTÜRÜ GELİŞTİRMEK									
H2.2. 2022 yılı sonuna kadar akademik ve idari personelin nitelik ve niceliksel gelişiminin sağlanması									
Performans Göstergeleri	Hedefe Etkisi	Başlangı Değeri	2018	2019	2020	2021	2022	İzleme Sıklığı	Raporlama Sıklığı
PG2.2.1. Yurt dışı eğitime gönderilen akademik personel sayısı (yüzde)			2	1				6 ayda bir	Yılda bir
PG2.2.2. Düzenlenen hizmet içi eğitimlere katılım sayısı (adet)			3	10				6 ayda bir	Yılda bir
SORUMLU BİRİM	Rektörlük, Personel Daire Başkanlığı								
İşbirliği Yapacak Birimler	Tüm Birimler								
Stratejiler	2019-2020 Eğitim-Öğretim Yılı Doktora programına enstitü bünyesindeki öğretim elemanlarının başvuruları sağlanacaktır.								

B- Değerlendirme

2019 yılı içinde amaç ve öngörülen hedeflerin üstünde bir performans ve başarı gerçekleşmiştir. Amaç ve hedeflerimizin belirli sürelerde denetlenmesi ve ortaya çıkan sonuçların olmak istediğimiz yere ne kadar taşıyabildiğinin irdelenmesi, zamana uygun olarak güncellenmesi ve sürekliliğinin olması başarımızın ölçütü olacaktır.

C- ÖNERİ VE TEDBİRLER

Nuri ve Zekiye Has Enstitüler Binası bünyesinde 6 Enstitü hizmet vermektedir. Her enstitüye ait yeterli arşiv ve depo gibi lüzumlu yerler sıkıntı olmaktadır. Fiilen ders yapılan enstitü olarak sınıfların diğer enstitülerden karşılanması da bazı sorunları getirmektedir. Aynı ortamı paylaşmak zorunda kalan enstitülerin daha koordineli olarak çalışması ve iletişim kurması verimi artıracaktır.

Lisansüstü programı öğrencilerine yurt ve burs olanaklarının artırılması, daha fazla tez çalışmalarının Bilimsel Araştırma Projeleri Birimi'nce desteklenmesi öğrencinin daha sağlıklı, huzurlu ve gelecek ile ilgili motivasyonunda önemlidir.

İÇ KONTROL GÜVENCE BEYANI

Harcama yetkilisi olarak yetkim dahilinde;

Bu raporda yer alan bilgilerin güvenilir, tam ve doğru olduğunu beyan ederim.

Bu raporda açıklanan faaliyetler için idare bütçesinden harcama birimimize tahsis edilmiş kaynakların etkili, ekonomik ve verimli bir şekilde kullanıldığını, görev ve yetki alanım çerçevesinde iç kontrol sisteminin idari ve mali kararlar ile bunlara ilişkin işlemlerin yasallık ve düzenliliği hususunda yeterli güvenceyi sağladığını ve harcama birimimizde süreç kontrolünün etkin olarak uygulandığını bildiririm. Bu güvence, harcama yetkilisi olarak sahip olduğum bilgi ve değerlendirmeler, iç kontroller, iç denetçi raporları ile Sayıştay raporları gibi bilgim dahilindeki hususlara dayanmaktadır. Burada raporlanmayan, idarenin menfaatlerine zarar veren herhangi bir husus hakkında bilgim olmadığını beyan ederim. (Yer-Tarih)

Kayseri 31/12/2019
Dr. Öğretim Üyesi Erhan YOSKA
Enstitü Müdürü